

**ECZACIBAŐI YATIRIM HOLDİNG  
ORTAKLIĐI ANONİM ŐİRKETİ**

**01 OCAK 2015 – 30 Haziran 2015**

**YÖNETİM KURULU  
FAALİYET RAPORU**

<http://www.eczacibasi.com.tr/>

[eyh@eczacibasi.com.tr](mailto:eyh@eczacibasi.com.tr)

## ARA DÖNEM FAALİYET RAPORU UYGUNLUĞU HAKKINDA SINIRLI DENETİM RAPORU

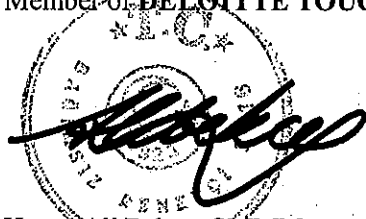
Eczacıbaşı Yatırım Holding Ortaklığı A.Ş.  
Yönetim Kurulu'na  
İstanbul

Eczacıbaşı Yatırım Holding Ortaklığı Anonim Şirketi'nin ("Şirket") ve bağlı ortaklığının (hep birlikte "Grup" olarak anılacaktır) 30 Haziran 2015 tarihi itibarıyla hazırlanan ara dönem faaliyet raporunda yer alan konsolide finansal bilgilerin, sınırlı denetimden geçmiş ara dönem konsolide finansal tablolar ile tutarlı olup olmadığının sınırlı denetimini yapmakla görevlendirilmiş bulunuyoruz. Rapor konusu ara dönem Faaliyet Raporu Grup Yönetimi'nin sorumluluğundadır. Sınırlı denetim yapan kuruluş olarak üzerimize düşen sorumluluk, ara dönem faaliyet raporunda yer alan konsolide finansal bilgilerin, sınırlı denetimden geçmiş ve 30 Haziran 2015 tarihli sınırlı denetim raporuna konu olan ara dönem konsolide finansal tablolar ve açıklayıcı notlar ile tutarlı olup olmadığına ilişkin ulaşılan sonucun açıklanmasıdır.

Sınırlı denetim, Sınırlı Bağımsız Denetim Standardı ("SBDS") 2410 "Ara Dönem Finansal Bilgilerin, İşletmenin Yıllık Finansal Tablolarının Bağımsız Denetimini Yürüten Denetçi Tarafından Sınırlı Bağımsız Denetimi"ne uygun olarak yürütülmüştür. Sınırlı denetimimiz, ara dönem faaliyet raporunda yer alan konsolide finansal bilgilerin sınırlı denetimden geçmiş ara dönem konsolide finansal tablolar ve açıklayıcı notlar ile tutarlı olup olmadığına ilişkin incelemeyi kapsamaktadır. Ara dönem konsolide finansal bilgilerin sınırlı denetiminin kapsamı; Bağımsız Denetim Standartları'na uygun olarak yapılan ve amacı konsolide finansal tablolar hakkında bir görüş bildirmek olan bağımsız denetimin kapsamına kıyasla önemli ölçüde dardır. Sonuç olarak ara dönem konsolide finansal bilgilerin sınırlı denetimi, denetim şirketinin, bir bağımsız denetimde belirlenebilecek tüm önemli hususlara vakıf olabileceğine ilişkin bir güvence sağlamamaktadır. Bu sebeple, bir bağımsız denetim görüşü bildirmemekteyiz.

Sınırlı denetimimiz sonucunda, ilişikteki ara dönem faaliyet raporunda yer alan konsolide finansal bilgilerin sınırlı denetimden geçmiş ara dönem konsolide finansal tablolar ve açıklayıcı notlarda verilen bilgiler ile, tüm önemli yönleriyle, tutarlı olmadığına dair herhangi bir hususa rastlanılmamıştır.

DRT BAĞIMSIZ DENETİM VE SERBEST MUHASEBECİ MALİ MÜŞAVİRLİK A.Ş.  
Member of DELOITTE TOUCHE TOHMATSU LIMITED



Hasan Ali Bekce, SMMM  
Sorumlu Denetçi  
İstanbul, 19 Ağustos 2015

Deloitte; İngiltere mevzuatına göre kurulmuş olan Deloitte Touche Tohmatsu Limited ("DTTL") şirketini, üye firma ağındaki şirketlerden ve ilişkili tüzel kişiliklerden bir veya birden fazlasını ifade etmektedir. DTTL ve her bir üye firma ayrı ve bağımsız birer tüzel kişiliktir. DTTL ("Deloitte Global" olarak da anılmaktadır) müşterilere hizmet sunmamaktadır. DTTL ve üye firmalarının yasal yapısının detaylı açıklaması [www.deloitte.com/about](http://www.deloitte.com/about) adresinde yer almaktadır.

**SERMAYE PİYASASI KURULU'NUN II-14.1 SAYILI  
SERMAYE PİYASASINDA FİNANSAL RAPORLAMAYA İLİŞKİN ESASLAR TEBLİĞİ'NE  
İSTİNADEN HAZIRLANMIŞ YÖNETİM KURULU FAALİYET RAPORU**

## **I. GİRİŞ**

### **Raporun Dönemi**

Bu rapor 1 Ocak 2015 – 30 Haziran 2015 çalışma dönemini kapsamaktadır.

### **Ortaklığın Unvanı**

Eczacıbaşı Yatırım Holding Ortaklığı A.Ş.

### **Dönem İçinde Görevli Kurullar**

#### **Yönetim Kurulu**

F. Bülent Eczacıbaşı	Başkan
R. Faruk Eczacıbaşı	Başkan Yardımcısı
Sezgin Bayraktar	Üye
Dr. Öztin Akgüç	Üye
Simhan Savaşcın Başaran	Üye
M. Sacit Basmacı	Üye
Levent A. Ersalman	Üye
Asaf Savaş Akat	Bağımsız Yönetim Kurulu Üyesi
Dırahşan Tamara Bozkuş	Bağımsız Yönetim Kurulu Üyesi

Yönetim Kurulu Üyeleri 13 Nisan 2015 tarihinde yapılmış olan Olağan Genel Kurulda 1 yıl süreyle seçilmiş olup, 2016 yılında yapılacak Olağan Genel Kurul toplantısına kadar görevlidirler.

Yönetim Kurulu, Türk Ticaret Kanunu ve ana sözleşme ile, özellikle genel kurula verilmiş yetkiler dışında kalan bütün işler hakkında karar vermeye yetkilidirler.

#### **Denetimden Sorumlu Komite**

Asaf Savaş Akat	Bağımsız Yönetim Kurulu Üyesi - Başkan
Dırahşan Tamara Bozkuş	Bağımsız Yönetim Kurulu Üyesi

#### **Kurumsal Yönetim Komitesi**

Dırahşan Tamara Bozkuş	Bağımsız Yönetim Kurulu Üyesi - Başkan
Mustafa Sacit Basmacı	Üye
Ceyla Özgen	Üye *

#### **Riskin Erken Saptanması Komitesi**

Dırahşan Tamara Bozkuş	Bağımsız Yönetim Kurulu Üyesi - Başkan
Simhan Savaşcın Başaran	Üye

\*15.05.2015 tarihinde yönetim kurulumuz Ceyla Özgen'i Kurumsal Yönetim Komitesi Üyesi ve aynı zamanda Yatırımcı ilişkileri yöneticisi olarak atamıştır.

**SERMAYE PİYASASI KURULU'NUN II-14.1 SAYILI  
SERMAYE PİYASASINDA FİNANSAL RAPORLAMAYA İLİŞKİN ESASLAR TEBLİĞİ'NE  
İSTİNADEN HAZIRLANMIŞ YÖNETİM KURULU FAALİYET RAPORU**

**Yönetim Kurulu'nun Komitelerin Etkinliğine İlişkin Değerlendirmesi**

Yönetim Kurulu'nun görev ve sorumluluklarını sağlıklı bir biçimde yerine getirmesini teminen kurulan komiteler, Sermaye Piyasası ve Türk Ticaret Kanunu hükümleri'ne uygun olarak kendi görev ve çalışma esaslarında belirtilen konularda, çalışmaların etkinliği için gerekli görülen sıklıkta toplanmaya özen göstermişlerdir. Komitelerin görevlerini yerine getirmeleri için gereken her türlü kaynak ve destek Yönetim Kurulu tarafından sağlanmıştır. Komiteler yaptıkları tüm çalışmalar hakkında Yönetim Kurulu'nu yazılı veya sözlü olarak bilgilendirmiştir.

**Sermayede Meydana Gelen Değişiklikler**

Dönem içinde, sermayede herhangi bir değişiklik olmamıştır. Şirketin kayıtlı sermaye tavanı 200.000.000,- TL, çıkarılmış sermayesi 70.000.000,- TL'dir.

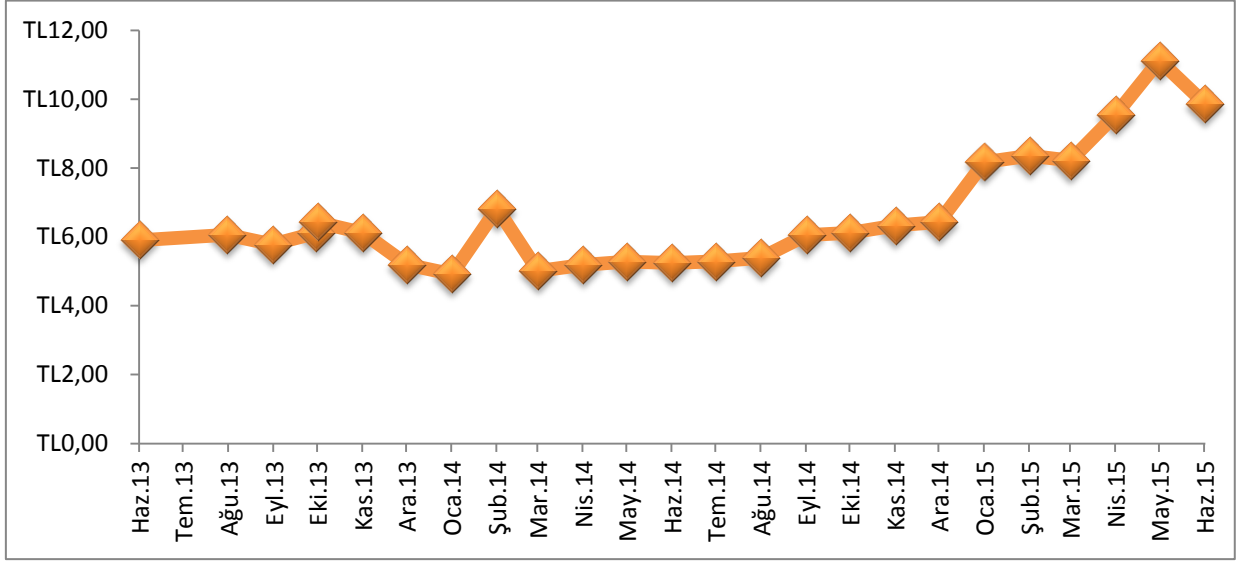
**Hisse Senedi Fiyatları (Ay sonları itibariyle)**

Ay	Hisse Değeri (TL)
Oca.15	8,17 TL
Şub.15	8,36 TL
Mar.15	8,22 TL
Nis.15	9,56 TL
May.15	11,13 TL
Haz.15	9,87 TL

Ay	Hisse Değeri (TL)
Oca.14	4,92 TL
Şub.14	6,82 TL
Mar.14	5,01 TL
Nis.14	5,19 TL
May.14	5,28 TL
Haz.14	5,24 TL
Tem.14	5,29 TL
Ağu.14	5,39 TL
Eyl.14	6,05 TL
Eki.14	6,12 TL
Kas.14	6,33 TL
Ara.14	6,43 TL

**SERMAYE PİYASASI KURULU'NUN II-14.1 SAYILI  
SERMAYE PİYASASINDA FİNANSAL RAPORLAMAYA İLİŞKİN ESASLAR TEBLİĞİ'NE  
İSTİNADEN HAZIRLANMIŞ YÖNETİM KURULU FAALİYET RAPORU**

**Hisse Senedinin Son 24 Aylık Performansı**



**Dağıtılan Kâr Payı ve Oranı**

Yönetim Kurulumuzun; 19 Mart 2015 tarihli toplantısında; Kuruluşumuzun 31 Aralık 2014 tarihi itibarıyla, Sermaye Piyasası Kurulu'nun ("SPK") II - 14.1 sayılı "Sermaye Piyasasında Finansal Raporlamaya İlişkin Esaslar Tebliği"ne göre hazırlanan ve bağımsız denetimden geçen konsolide finansal tablolarında net dağıtılabilir dönem karının 11.864.498 TL, yasal kayıtlara göre hazırlanan finansal tablolarında ise 19.459.365 TL olduğunu tespit edilmiştir.

2014 yılı karının dağıtımında; SPK'nın kar dağıtımına ilişkin düzenlemelerine, Ana Sözleşmemizin 37. maddesine ve kamuya açıklanan şirketimizin "Kar Dağıtım Politikası"nda belirtilen esaslara uygun olarak, SPK mevzuatına göre hazırlanan konsolide finansal tablolarda yer alan net dağıtılabilir dönem karı esas alınmıştır.

Buna göre;

- 1) Kuruluşumuzun çıkarılmış sermayesinin % 11'ine tekabül eden 7.700.000 TL tutarında temettü dağıtılması,
- 2) 1 TL nominal değerli bir hisse senedine nakit olarak brüt %11, tam mükellef gerçek kişi ortaklarımız ile dar mükellef gerçek ve tüzel kişi ortaklarımıza vergi kanunlarında yer alan stopaj oranları düşüldükten sonra bulunan net oranda temettü ödenmesi,
- 3) Yasal kayıtlara göre oluşan 34.063.024,80 TL tutarındaki dönem karından yasal yükümlülükler düşüldükten sonra kalan tutarın Olağanüstü Yedeğe aktarılmasına,
- 4) Dağıtıma 6 Mayıs 2015 tarihinde başlanması

konusunda 13 Nisan 2015 tarihinde yapılan 2014 yılı Olağan Genel Kurul Toplantısı'nda karar verilmiştir.

**SERMAYE PİYASASI KURULU'NUN II-14.1 SAYILI  
SERMAYE PİYASASINDA FİNANSAL RAPORLAMAYA İLİŞKİN ESASLAR TEBLİĞİ'NE  
İSTİNADEN HAZIRLANMIŞ YÖNETİM KURULU FAALİYET RAPORU**

Kuruluşumuzun son 5 yıla ait kar dağıtım bilgileri aşağıdaki tabloda gösterilmiştir.

2010 yılı karından brüt % 7, net % 5,95 kar payı 25 Mayıs 2011 tarihinde dağıtılmıştır.

2011 yılı karından brüt % 15, net %12,75 kar payı 19 Haziran 2012 tarihinde dağıtılmıştır.

2012 yılı karından brüt % 15, net %12,75 kar payının 28 Mayıs 2013 tarihinde dağıtılmıştır.

2013 yılı karından brüt % 11, net %9,35 kar payının 7 Mayıs 2014 tarihinde dağıtılmıştır.

2014 yılı karından brüt % 11, net %9,35 kar payının 6 Mayıs 2015 tarihinde dağıtılmasına karar verilmiştir.

**Ortaklık Sermayesinin yüzde 10'undan Fazlasına Sahip Ortaklar**

<b>Ortak Adı / Unvanı</b>	<b>Pay Tutarı (TL)</b>	<b>Pay Oranı (%)</b>
Eczacıbaşı Holding A.Ş.	51.736.347 *	73,91 *

\* 18 Haziran 2015 tarihi itibariyle güncel tutar ve orandır.

**SERMAYE PİYASASI KURULU'NUN II-14.1 SAYILI  
SERMAYE PİYASASINDA FİNANSAL RAPORLAMAYA İLİŞKİN ESASLAR TEBLİĞİ'NE  
İSTİNADEN HAZIRLANMIŞ YÖNETİM KURULU FAALİYET RAPORU**

Şirkete Genel Bakış

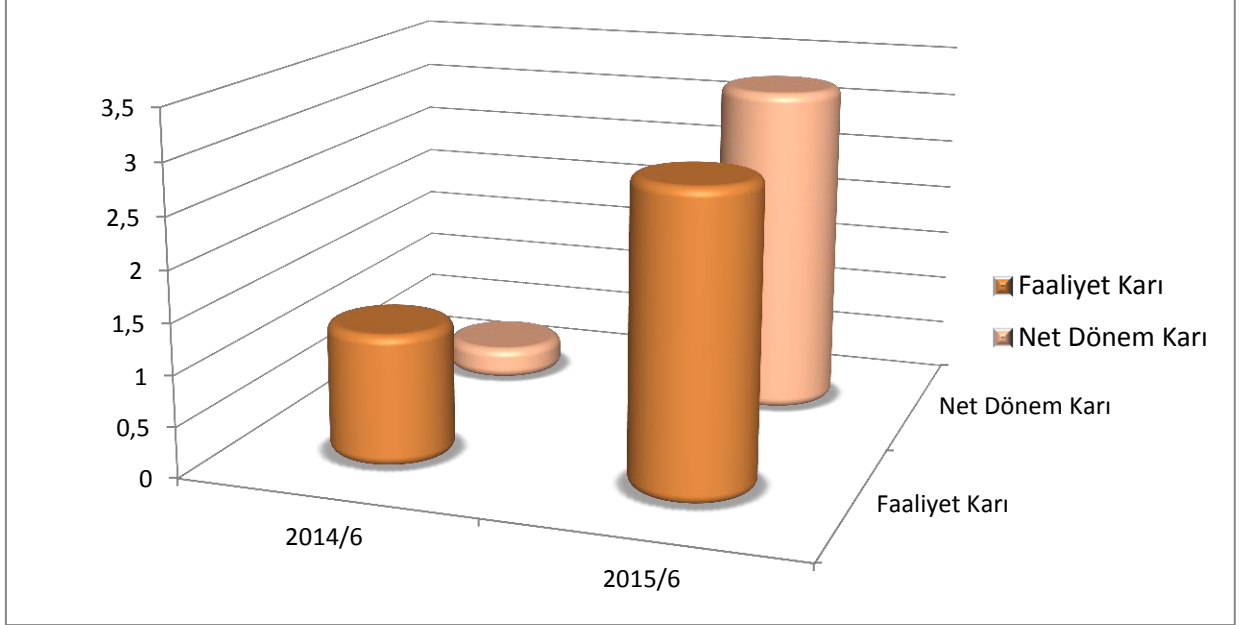
Şirketin Özet Finansal Bilgileri

<b>ÖZET FİNANSAL BİLGİLER</b>	<b>2015/06</b>	<b>2014/06</b>
Satış Gelirleri	21.407.579	25.977.393
Brüt Kar	137.839	5.660.106
Faaliyet Karı	29.198.349	12.963.910
Amortisman Gideri ve İtfa Payları	254.765	514.487
Amortisman Öncesi Faaliyet Karı	29.453.114	13.478.397
Net Dönem Karı	29.978.036	3.239.509
Toplam Varlıklar	1.292.580.830	1.266.639.813
Toplam Özkaynaklar	1.256.896.519	1.231.981.416
Toplam Dönen Varlıklar	246.937.488	211.191.931
Toplam Kısa Vadeli Yükümlülükler	3.952.999	8.720.776
Yatırım Harcamaları	(80.217)	(755.009)
<b>Likidite Oranları</b>		
- Cari Oran	62,47	24,22
- Likidite Oranı	62,47	24,22
<b>Mali Yapıya İlişkin Oranlar</b>		
- Toplam Borçlar/ Toplam Varlıklar	0,03	0,03
- Toplam Özkaynaklar/ Toplam Varlıklar	0,97	0,97
- Toplam Özkaynaklar/ Toplam Borçlar	36,10	32,17
<b>Karlılık Oranları</b>		
- Net Dönem Karı/ Toplam Özkaynaklar	0,024	0,003
- Net Dönem Karı/ Toplam Varlıklar	0,023	0,003
- Net Dönem Karı/ Net Satışlar	1,400	0,125

**SERMayE PİYASASI KURULU'NUN II-14.1 SAYILI  
SERMayE PİYASASINDA FİNANSAL RAPORLAMAYA İLİŞKİN ESASLAR TEBLİĞİ'NE  
İSTİNADEN HAZIRLANMIŞ YÖNETİM KURULU FAALİYET RAPORU**

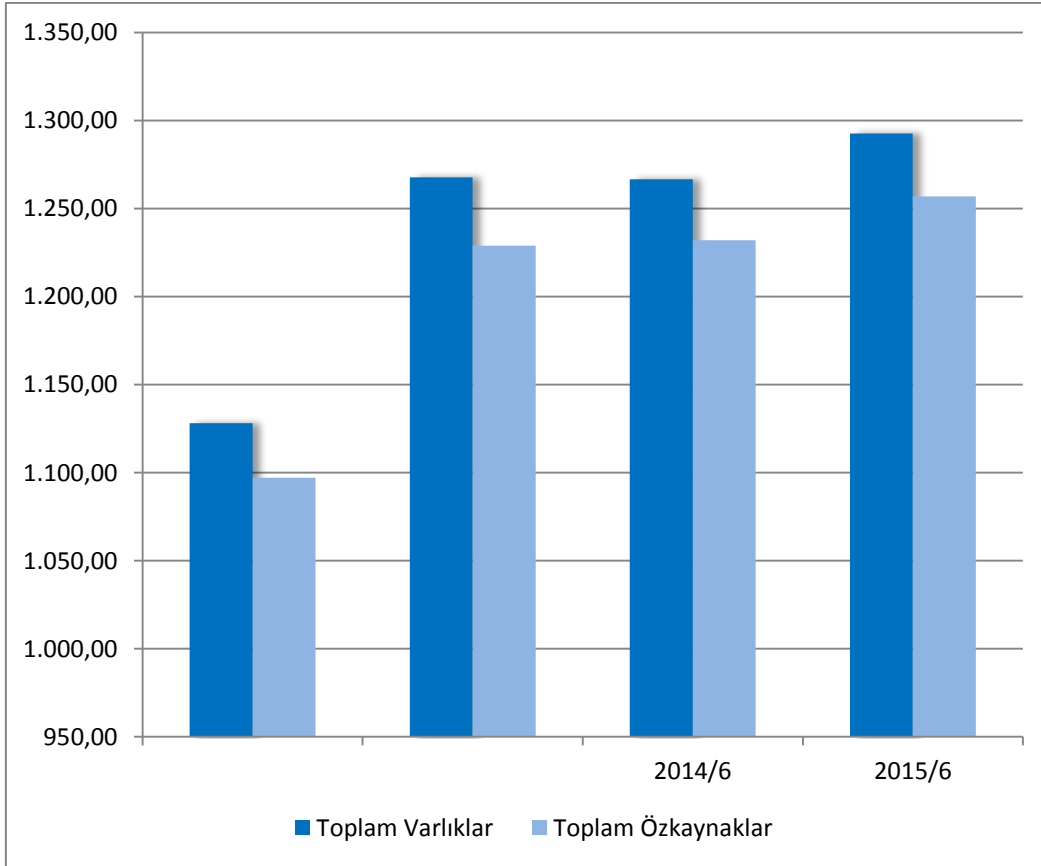
**Son 2 yılın Net Dönem Karı**

*Milyon TL*



**Son 4 yılın Toplam Varlıklar ve Toplam Özkaynaklar Karşılaştırması**

*Milyon TL*





**SERMAYE PİYASASI KURULU'NUN II-14.1 SAYILI  
SERMAYE PİYASASINDA FİNANSAL RAPORLAMAYA İLİŞKİN ESASLAR TEBLİĞİ'NE  
İSTİNADEN HAZIRLANMIŞ YÖNETİM KURULU FAALİYET RAPORU**

## **II. ÇALIŞMALAR**

### **Yatırımlarda Gelişmeler**

Dönem içinde iştirakler portföyümüzde bir değişiklik yapılmamıştır.

### **Yatırım Portföyü**

Eczacıbaşı Yatırım Holding Ortaklığı'nın 16 adet Eczacıbaşı Topluluğu kuruluşu iştiraki bulunmaktadır.

Sermayesinin Yüzde 10'undan Fazlasına Sahip Olduğumuz İştiraklerimiz Hakkında Kısa Bilgiler:

### **E-Kart Elektronik Kart Sistemleri Sanayi ve Ticaret A.Ş**

Inovasyon temelli güvenlik : Bireyleri sayısal dünyaya kesintisiz bağlayabilmenin sorumluluğunu taşımak.

Sayısal dünyaya güvenli ve her yerden/her zaman kolayca gerçekleştirilebilen bir kesintisiz bağlanabilme deneyiminin gittikçe gündelik hayatımızın vazgeçilmez bir olgusu olan günümüz dünyasında gittikçe daha fazla sayıda insan, istedikleri her yerden kişisel bilgilerin değiştirilmeyeceğinden, çalınmayacağından veya başka amaçlarla kullanılmayacağından emin olarak sayısal dünya ekosistemine güvenli ve kolayca bağlanabilmekte ve kesintisiz ve güvenli bilgi alışverişinde bulunabilmektedir.

E-Kart müşterilerine, kişisel bilgilerinin özelini ve güvenliğini koruyan, inovatif, güvenli ve her yerden/her zaman kolayca gerçekleştirilebilen kesintisiz bağlanabilme sistemleri ve süreçleri sunmak amacıyla 1999 yılında kurulmuştur. E-Kart Elektronik Kart Sistemleri'nin yüzde 50 hissesi 2001 yılında, kendi alanında dünyanın ikinci büyük kuruluşu olan Giesecke & Devrient GmbH'a satılmıştır.2001 yılında üretime başlayan ve Türkiye'nin ilk Visa/Europay onaylı kredi kartı, akıllı kredi kartı üretimi ve personalizasyonu yapabilecek tesisine sahip olan E-Kart ayrıca Türkiyedeki ilk Sim kart üretim tesisi ünvanınada sahip olmuştur. E-Kart'ın yıllık kart üretim kapasitesi 100 milyondur. E-Kart akıllı kart üretiminin yanısıra müşterilerine sunduğu hızlı, kaliteli ve güvenli hizmet anlayışı ile bir çok bankanın günlük kart personalizasyon operasyonunu da kendi bünyesinde barındırmaktadır.

E-Kart, Visa/Europay, SAS ve diğer uluslararası güvenlik sertifikasyonları ile kart üretimi, yazılım ve personalizasyonu yapabilecek bir alt yapıya sahiptir. ISO-IEC 27001 Bilgi Güvenliği Yönetim Sistemi sertifikası bulunan E-Kart, 2014 senesi içerisinde AMEX sertifikasını ve ISO 14298 Güvenli Baskı Prosesleri Yönetimi sertifikasını, 2015 yılında da Diners Sertifikasını listesine eklemiştir. Kuruluş, olağanüstü durumlarda ürün ve hizmetlerimizin devamını sağlamak için ISO 22301 İş Sürekliliği Yönetim Sistemi sertifikası ile Türkiye'de bir "ilk"e imza atmıştır. Kalite yönetim sistemini belgelendirdiği ISO 9001 sertifikasına 2011 yılında ISO 14001 Çevre Yönetim Sistemi ve OHSAS 18001 İş Sağlığı ve Güvenliği Yönetim Sistemi sertifikalarını eklemiştir. Yönetim sistemi belgelerinin yanı sıra; ISO 14064 Kuruluş Sera Gazı Envanteri Doğrulama denetimi Kapsam 1-2-3 için ilk kez 2011 yılında gerçekleştirilmiş; PAS 2050 Ürün Karbon Ayak İzi Sertifikası ise 2012 yılında alınarak her iki sertifika için de sektöründe ilki gerçekleştiren kuruluş olmuştur. 2014 yılında ISO 10002 Müşteri Memnuniyeti Yönetim sistemi sertifikasını almayı başarmıştır.

Hem bankacılık hem de GSM kartları pazarındaki liderliğini sürdürmeye devam eden E-Kart coğrafi büyüme hedefi doğrultusunda gerçekleştirdiği pazarlama ve satış faaliyetleriyle Moldova, Ukrayna, Azerbaycan, Gürcistan ve Kazakistan'da büyük satıcı konumuna yerleşmiş durumdadır.Bu ülkelerin dışında yeni pazarlara da girmeye hazırlanan E-Kart bu pazarlarda da büyümeyi hedeflemektedir.

Kuruluşun ödenmiş sermayesi 10.839.500,- TL'dir

**SERMAYE PİYASASI KURULU'NUN II-14.1 SAYILI  
SERMAYE PİYASASINDA FİNANSAL RAPORLAMAYA İLİŞKİN ESASLAR TEBLİĞİ'NE  
İSTİNADEN HAZIRLANMIŞ YÖNETİM KURULU FAALİYET RAPORU**

**EİS Eczacıbaşı İlaç, Sınai ve Finansal Yatırımlar San. ve Tic. A.Ş.**

Eczacıbaşı İlaç, Sınai ve Finansal Yatırımlar'ın fiilen üretim faaliyeti olmayıp, mevcut Bağlı Ortaklıkları, Müşterek Yönetime Tabi Ortaklıkları ve İştirakleri ile bir holding yapısındadır. Bu yapı içinde, direkt olarak gayrimenkul geliştirme faaliyetlerinde bulunmakta; ortaklıkları vasıtasıyla sağlık, kozmetik ve kişisel bakım ürünleri sektörlerinde faaliyet göstermektedir.

İstanbul ili, Sarıyer ilçesi, Zekeriyaköy'de yer alan ve uluslararası bilgi ve deneyime sahip Torti Gallas and Partners, Kreatif Mimarlık ve Rainer Schmidt Landscape Architects işbirliğiyle oluşturulan ORMANADA'nın %50'si Eczacıbaşı İlaç, Sınai ve Finansal Yatırımlar'a, %50'si Eczacıbaşı Holding'e aittir. Ormanada'da yer alan konutların büyüklükleri 170 ile 700 metrekare arasında olup, birim konut satış fiyatları yaklaşık 500 bin ABD Doları ile 2,2 milyon ABD Doları arasında değişmektedir. Ormanada'da 188 adet villa ile 85 adet sıra ev olmak üzere toplam 273 adet konut bulunmaktadır. Bu konutların 150 adedi 1. Fazda, 123 adedi 2. Fazda yer almaktadır.



30 Haziran 2015 itibariyle, 1. Fazdaki konutların toplam 113 adedi, 2. Fazdaki konutların da toplam 68 adedi için satış bağlantısı yapılarak, satış sözleşmeleri imzalanmıştır. İki ayrı fazda devam eden bu projede; birinci fazdaki konutların teslimlerine 2013 yılı Nisan ayından itibaren başlanmış olup, 30 Haziran 2015 tarihi itibariyle 111 adet konutun; ikinci fazdaki konutların teslimlerine 2013 yılı Aralık ayından itibaren başlanmış olup, 30 Haziran 2015 tarihi itibariyle 68 adet konutun teslimi ve devri yapılmıştır. Yılsonu itibarı ile inşaat işleri tamamlanmıştır; ancak bir takım küçük boyutlu gözden geçirmeler yapılabilmektedir.

30 Haziran 2015 tarihi itibariyle Eczacıbaşı Yatırım Holding Ortaklığı A.Ş.'nin Eczacıbaşı İlaç, Sınai ve Finansal Yatırımlar'ın sermayesi içindeki payı %26,48'dir.

**SERMAYE PİYASASI KURULU'NUN II-14.1 SAYILI  
SERMAYE PİYASASINDA FİNANSAL RAPORLAMAYA İLİŞKİN ESASLAR TEBLİĞİ'NE  
İSTİNADEN HAZIRLANMIŞ YÖNETİM KURULU FAALİYET RAPORU**

**İntema İnşaat ve Tesisat Malzemeleri Yatırım ve Pazarlama A.Ş.**



İntema, Eczacıbaşı Topluluğu ile VitrA yetkili bayileri tarafından 1978 yılında kuruldu ve 1990 yılında İMKB'ye kote oldu.

1997 yılında önemli yapısal değişiklikler yaşayan İntema, Eczacıbaşı Yapı Grubunun tüm ürünlerinin Türkiye'deki tek pazarlama ve satış örgütü haline dönüştü. Yetkili satıcılara iş ortaklığı anlayışı benimsetilerek pazarlama ve satış konularında verilen destekle Eczacıbaşı Yapı Grubu'nda üretilen ürünlerin tüketiciye paket olarak sunulması imkanı yaratıldı ve pazardaki rekabet avantajları artırıldı. Bünyesine katılan uzman kadrosu ve kapsamı gittikçe genişleyen hizmet alanları ile İntema, 1998 yılında Türkiye'nin modern mutfak ve banyolarda seçkin ve çok yönlü tasarım hizmeti ile satış yapan kurumu haline geldi.



Yıllardır "müşteri odaklı" hizmet anlayışını benimsemiş olan İntema, bu alandaki çalışmalarını daha da ileri götürerek, satış öncesi ve sonrası hizmet geleneğini de geliştirerek sürdürüyor. Yapı sektöründe bir "ilk"e imza atarak 1998 yılında kurduğu CRM Projesi, PartnersClub ile çalışmalarına etkin bir şekilde devam eden İntema, sektördeki profesyonellerle çok yönlü ortaklık anlayışını benimsiyor.

İntema mağazaları ile oluşturulmaya başlanan uzman satış noktası yapılanması yetkili satıcı kanalına yayılarak, kurum ve marka imajının doğru temsili, vitrin ve hizmet kalitesinde standartlaşma sağlıyor. İntema mağazaları bir projenin çizim aşamasından monte edilmesine kadar tüm aşamaları yerine getirerek "anahtar teslim" projelere imza atıyor. İntema organizasyonu altında faaliyetlerini yürüten ve sektöründeki ilk düzenli servis teşkilatı olan VitrA-Artema yetkili servisleri bugün Türkiye çapında 114 noktada yapı grubu ürünlerine yönelik satış sonrası hizmet desteği sağlıyor...



Bu çalışmalarından ötürü İntema, 2001 yılında Sanayi Bakanlığı tarafından verilen "Tüketici Memnuniyetini İlke Edinen Firma" ödülüne 2006 yılında da layık görüldü...



Teknolojik altyapı gelişmelerine önem veren ve bunu tüm hizmetlerine yansıtmayı amaçlayan İntema'nın Yetkili Satıcılarının yüzde 80'i sektöründe ilk ve tek olarak siparişlerinin internet ortamında iletmektedirler. Yine sektöründeki en geniş kapsamlı ve müşteri odaklı internet sitesi olan [www.vitra.com.tr](http://www.vitra.com.tr) ile tüketicilere hizmet sunulmakta ve e-CRM çalışmaları devam etmektedir.

İntema bu çabaları ile de 2001 yılında Eczacıbaşı Topluluğu tarafından her yıl kendi bünyesindeki şirketler arasında yapılan bir değerlendirme ile verilen Yaratıcılık-Yenilikçilik En iyi Uygulama Geliştirme Kategorinde e-İntema Projesi ile birinciliği aldı. Aynı nedenle, Capital Dergisi ve Siemens Business Services tarafından her yıl düzenlenen e-dönüşüm liderleri projesinin Sanayi dalında 2003 yılı birincilik ödülü İntema'ya verildi.



İntema'nın çıkarılmış sermayesi ise 4.860.000,- TL'dir.

**SERMAYE PİYASASI KURULU'NUN II-14.1 SAYILI  
SERMAYE PİYASASINDA FİNANSAL RAPORLAMAYA İLİŞKİN ESASLAR TEBLİĞİ'NE  
İSTİNADEN HAZIRLANMIŞ YÖNETİM KURULU FAALİYET RAPORU**

**Eczacıbaşı Yapı Gereçleri Sanayi ve Ticaret A.Ş.**

Büyük Mükellefler Vergi Dairesi'nin 324 002 0739 no.lu kurumlar vergisi mükellefi olan Eczacıbaşı Yapı Gereçleri Sanayi ve Ticaret A.Ş. (kısaca şirket), Vitra markası ile seramik sağlık gereçleri, tamamlayıcı ürünleri ve banyo mobilyaları, akrilik küvet ve duş tekneleri; Artema markası ile sıhhi tesisat armatürleri ve aksesuarı üretmektedir.

Şirket 27 Şubat 1978 tarihinde kurulmuştur. Şirket, 28.04.2015 tarihi itibariyle Borsa İstanbul (BIST) kotundan çıkmıştır.

Şirket Merkezi; Büyükdere Cad. Ali Kaya Sok.No:5 34394 Levent, İstanbul adresinde bulunmaktadır.

Şirket,satışa konu mal ve hizmetleri için hammadde ,yarı mamul ve ticari mallarını yurt içinden ve yurt dışından temin etmektedir. Hammaddelerin büyük çoğunluğu grup dışı firmalardan temin edilmektedir. Ödemeler piyasa koşullarına göre peşin ve vadeli olarak yapılmaktadır.

Şirket, 2013 yılında seramik sağlık gereçlerini, tamamlayıcı ürünleri Bozüyük-Bilecik'te kurulu olan tesislerinde, mutfak ve banyo mobilyaları üretimini Tuzla-İstanbul tesislerinde, Akrilik küvet ve duş teknesi üretimi Gebze-Kocaeli tesislerinde, Sıhhi tesisat armatürleri ve Aksesuar üretimini ise Bozüyük-Bilecik'teki tesislerinde gerçekleştirmiştir.

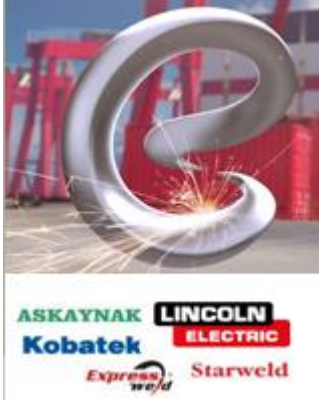
Şirket, seramik sağlık gereçleri üretimine 1958 yılında Kartal Tesisleri'nde başlamış olup, 1977 yılında Bozüyük Tesisleri'nin kurulması, gerçekleştirilen kapasite artırımları ve modernizasyon yatırımları ile birlikte üretim kapasitesini artırmış, 2007 yılında Kartal seramik üretiminin Bozüyük'e taşınması ile birlikte, yıllık kapasitesini 5 milyon adet seviyesine ulaştırmıştır. Dünyada tek çatı altında bulunan en büyük üretim tesislerinden birine sahip olan Eczacıbaşı Yapı Gereçleri, "Vitra" markası ile seramik sağlık gereçleri (lavabo, klozet, eviye, duş teknesi, v.b.), tamamlayıcı ürünler (klozet kapakları, gömme rezervuarlar, yıkama sistemleri, rezervuar iç takımları, v.b.) ve banyo mobilyaları (lavabo dolabı,boy dolabı,dolaplı ayna,v.b.)üretimi yapmaktadır.

Kuruluş aynı zamanda Bozüyük-Artema tesislerinde armatür üretimi gerçekleştirmektedir. Tesisler, 22 bin metrekaresi kapalı olmak üzere 110 bin metrekarelik bir alana sahip olup, çağdaş üretim teknolojileri kullanarak standartlara uygun armatür ve valf üretimi yapmaktadır.

Vitra Küvet Sanayi ve Ticaret A.Ş. 30 Haziran 2009 tarihinde EYAP'a devrolmuştur. Vitra Küvet; Eczacıbaşı Yapı Ürünleri Grubu içerisinde Banyo Konseptini tamamlayan akrilikten küvet ve duş teknesi üretimi ile faaliyet göstermektedir.

**SERMAYE PİYASASI KURULU'NUN II-14.1 SAYILI  
SERMAYE PİYASASINDA FİNANSAL RAPORLAMAYA İLİŞKİN ESASLAR TEBLİĞİ'NE  
İSTİNADEN HAZIRLANMIŞ YÖNETİM KURULU FAALİYET RAPORU**

**Kaynak Tekniği Sanayi ve Ticaret A.Ş.**



Bir Eczacıbaşı Topluluğu kuruluşu olan ve 1 Mart 1974'de örtülü kaynak elektrodu üretimi ile faaliyete geçen kuruluşumuz, 1980'li yılların başından itibaren gazaltı kaynak tellerinin üretimine başlamıştır. 1992 yılında, merkezi Amerika Birleşik Devletleri'nin Cleveland şehrinde bulunan "The Lincoln Electric Company" tarafından üretilen kaynak makinelerinin Türkiye distribütörlüğünü üstlenen Kaynak Tekniği Sanayi ve Ticaret A.Ş., The Lincoln Electric Co. ile olan ilişkisini 5 Mayıs 1998'de eşit paylı ortaklığa dönüştürerek Avrupa, Rusya, Afrika ve Ortadoğu pazarlarında genişleme ve bu bölgelere yapılan ihracatta artış sağlama yolunda büyük bir adım atmıştır.

Kuruluşun yabancı ortağı konumundaki The Lincoln Electric Co., kaynak tüketim malzemeleri, kaynak makineleri, kaynak jeneratörleri, otomasyon ve robot sistemleri ve plazma kesme makineleri konularında dünyanın önde gelen kuruluşlarından biri olma özelliğine sahiptir. The Lincoln Electric Co. dünya genelinde sahip olduğu 18 ülkedeki şirket ortaklıkları ve 160 ülkede oluşturduğu satış ofisleri ile geniş bir coğrafyada hizmet vermektedir.

Gelişen pazar şartları ve hızla artan satış hacmi nedeniyle 1974 yılından itibaren İstanbul'un Kartal ilçesinde üretim yapan fabrika binası 2007 yılının ortasında Kocaeli'ndeki yeni ve modern üretim tesisine taşınmıştır. Genel merkez ve fabrika binası Kocaeli'nin Çayırova ilçesine bağlı Şekerpınar Belediyesi'nde yer alan TOSB Otomotiv Yan Sanayi İhtisas Organize Sanayi Bölgesi'nde olup, 22.000 m<sup>2</sup>'si kapalı, toplam 40.000 m<sup>2</sup>'lik bir alan üzerine kurulmuştur. 1974'den beri faaliyet gösteren Kaynak Tekniği, yıllık 36.000 ton/yıl örtülü elektrod, 24.000 ton/yıl gazaltı kaynak teli, 5.000 ton/yıl tozaltı kaynak teli ve 1.500 ton/yıl TIG kaynak teli üretim kapasitesine sahip olup İstanbul, Ankara, İzmir ve Adana'da bulunan 4 satış bürosu, yurt genelinde geniş bir alana yayılan 800'e yakın bayisi ve yaklaşık 300 çalışanı ile hizmet vermektedir.



Kaynak Tekniği tarafından üretilen "ASKAYNAK" markalı kaynak elektrodları ve kaynak telleri yoğun olarak kaynaklı imalat sanayinde kullanılırken, "KOBATEK" markalı ürünler özellikle tamir ve bakım kaynağı uygulamaları için geliştirilmiştir. Kaynak Tekniği ayrıca, ortağı olduğu The Lincoln Electric Co. tarafından üretilen "LINCOLN ELECTRIC" markalı ürünlerin (kaynak elektrod ve telleri, kaynak makineleri vs ...) Türkiye genelindeki satışını da sürdürmektedir. 2000'li yıllarda tescil ettirilerek satışına başlanan "STARWELD" markalı paslanmaz çelik ve alüminyum MIG ve TIG kaynak telleri ile özlü kaynak telleri ile "EXPRESSWELD" markalı kaynak makineleri ise bir diğer önemli ürün grubunu oluşturmaktadır. Kaynak ekipmanlarının ve sarf malzemelerinin yanında "ASKAYNAK" markalı aşındırıcılar, "HARRIS" markalı gaz armatürleri, "FANUC Robotics" ve "GULLCO" tarafından üretilen robotik kaynak uygulamaları ve otomasyon sistemleri kuruluşun satışını gerçekleştirdiği diğer ürün gruplarıdır.

Kaynak Tekniği tarafından üretilen ve pazara sunulan tüm ürünler yurt genelinde kalite imajı yüksek ve güçlü bir konuma sahiptir. Kaynak Tekniği ihracat kapasitesini de her geçen yıl yükselterek arttırmış ve ihracattaki bu hızlı büyümeye paralel olarak 2010 yılında 40'dan fazla ülkeye satış gerçekleştirmiştir.

**SERMAYE PİYASASI KURULU'NUN II-14.1 SAYILI  
SERMAYE PİYASASINDA FİNANSAL RAPORLAMAYA İLİŞKİN ESASLAR TEBLİĞİ'NE  
İSTİNADEN HAZIRLANMIŞ YÖNETİM KURULU FAALİYET RAPORU**

Kaynak Tekniği, müşteri memnuniyetini çalışmalarının ana ilkesi olarak kabul etmekte ve bu ilke doğrultusunda etkin hizmet verme ve pazara beklentilerden üstün özelliklere sahip ürünler sunma felsefesini varlığının temel nedeni olarak benimsemektedir.

1995'de Türkiye'deki "ISO 9001 Kalite Güvence Sistemi Sertifikası" alan ilk kaynak kuruluşu olma özelliğine de sahip olan Kaynak Tekniği, American Bureau of Shipping (ABS), Bureau Veritas (BV), Lloyd Register of Shipping (LRS), Germanischer Lloyd (GL), Det Norske Veritas (DNV), Türk Loydu (TL), Russian Maritime Register of Shipping (RMRS) ve Registro Italiano Navale (RINA) gibi Lloyd kuruluşlarından alınan Lloyd belgelerinin yanısıra, TSE, TÜV, DB, GOST, NAKS, SEPRO gibi yabancı onay kuruluşlarından alınan ürün sertifikalarına da sahiptir. Türkiye'de "CE" sertifikasını almaya hak kazanan ilk kaynak kuruluşu yine Kaynak Tekniği Sanayi ve Ticaret A.Ş. olmuştur.

1999 yılında katıldığı yarışmada küçük ve orta ölçekli işletmeler kategorisinde "TÜSİAD-Kalder Kalite Büyük Ödülü"nü kazanan Kaynak Tekniği, pazarda sahip olduğu güçlü konumu bir kez daha belgeleyerek ülke geneline duyurma fırsatı bulmuştur.

2 Ocak 2014 tarihinde SYS Robot firmasının hisseleri satın alınmış. Kuruluş nisan 2014'ten itibaren Hitachi aletlerinin Türkiye'de tek distribütörü olmuştur.

Kuruluşun ödenmiş sermayesi 4.835.000,- TL'dir.

#### **Eczacıbaşı Holding A.Ş.**

1969 yılı sonunda kurulan Eczacıbaşı Holding, genel yatırım faaliyetleriyle birlikte tüm Eczacıbaşı Topluluğu'nun stratejik planlama, mali ve finansal yönetim, denetim ve yeni proje değerlendirmelerini gerçekleştirmekte ve yönlendirmektedir. Bunların yanı sıra Topluluk kuruluşlarının organizasyon ve insan kaynakları, bilgi teknolojileri ve iletişim sistemlerine ilişkin çalışmalarında danışmanlık işlevini ve ayrıca Topluluğun kurumsal iletişim faaliyetlerini yürütmektedir.



30 Haziran 2015 tarihli yasal mali bilançosu uyarınca Aktif büyüklüğü 1.6 Milyar TL, Özkaynaklar toplamı 1.5 Milyar TL olan Eczacıbaşı Holding mevcut faaliyetlerine ek olarak önümüzdeki yıllarda sahip olduğu gayrimenkuller üzerinde gayrimenkul geliştirme faaliyetlerinde bulunmayı hedeflemektedir.

2000'li yıllarda Eczacıbaşı Topluluğu'nun üretim ve çalışma alanlarında bütünleşmeyi daha ileri aşamalara ulaştıran, küreselleşen dünyaya tümüyle açık yeni yatırımları ve uluslararası ortaklıkları amaçlayan Eczacıbaşı Holding'in ödenmiş sermayesi 213.000.000,- TL'dir.

#### **Eczacıbaşı Yatırım Ortaklığı A.Ş. .**

Şirket, faaliyetlerini Sermaye Piyasası Kanunu ve bu Eczacıbaşı Yatırım Ortaklığı, Eylül/1998'de kurulmuş, Ocak/1999'da payların % 80'nihalka arz edilmiştir.

Şirketin ana faaliyet konusu, Sermaye Piyasası Kanunu ve ilgili mevzuat çerçevesinde menkul kıymetlerini satın aldığı ortaklıkların sermayesine ve yönetimine hakim olmamak kaydıyla sermaye piyasası araçları ile ulusal ve uluslararası borsalarda veya borsa dışı organize piyasalarda işlem gören altın ve diğer kıymetli madenler portföyü işletmektir.

2015 yılı başında piyasada yer alan 13 adet A ve B tipi menkul kıymet yatırım ortaklığının net aktif değerleri toplamı 448,80 milyon TL iken, 2015 Haziran sonu itibarıyla sayıları 9 adet olmuş , net aktif değerleri toplamı ise 442.39 milyon TL'ye gerilemiştir.

Eczacıbaşı Yatırım Ortaklığı'nın 2015 yılı başında 48.179.379-TL olan net aktif değeri, 2015 Haziran ayı sonunda 45.576.936-TL olmuştur. 2014 yılı başında 24,57 milyon TL olan toplam piyasa değeri ise 2015 Haziran ayı sonunda 28,77 milyon TL olarak gerçekleşmiştir.

**SERMAYE PİYASASI KURULU'NUN II-14.1 SAYILI  
SERMAYE PİYASASINDA FİNANSAL RAPORLAMAYA İLİŞKİN ESASLAR TEBLİĞİ'NE  
İSTİNADEN HAZIRLANMIŞ YÖNETİM KURULU FAALİYET RAPORU**

**Yönetim Çalışmaları**

**Üst Yönetim**

Halen görev başında bulunan yönetici kadro:

**- Levent A. Ersalman (Genel Müdür)**

Boğaziçi Üniversitesi Makine Mühendisliği Bölümü Mezunu

Akron Üniversitesi'nde (ABD) iş idaresi dalında lisansüstü eğitimi

**- Erol İsmail Özgür (Finans Direktörü)**

**Personel Hareketleri**

30 Haziran 2015 tarihi itibarıyla şirketimizde maaşlı olarak 2 adet Bağımsız Yönetim Kurulu Üyesi görev yapmaktadır. Yönetim hizmetleri, önceki yıllarda olduğu gibi, dışarıdan hizmet ve danışmanlık satın alma yoluyla yapılmaktadır.

**Toplu Sözleşme Uygulamaları**

Şirketimizin toplu sözleşmeye tabi personeli yoktur.

**Kıdem Tazminatları Yükümlülük Durumu**

Dönem sonu itibarıyla şirketimizde kıdem tazminatı yükü yoktur.

**Personele Sağlanan Hak ve Menfaatler**

30 Haziran 2015 tarihi itibarıyla şirketimizde sadece 2 adet Bağımsız Yönetim Kurulu Üyesi görev yapmakta olduğundan maaş dışında sağlanan herhangi bir hak ve menfaat söz konusu değildir.

**Merkez Dışı Örgütler**

Şirketin merkez dışında örgütü yoktur.

**SERMAYE PİYASASI KURULU'NUN II-14.1 SAYILI  
SERMAYE PİYASASINDA FİNANSAL RAPORLAMAYA İLİŞKİN ESASLAR TEBLİĞİ'NE  
İSTİNADEN HAZIRLANMIŞ YÖNETİM KURULU FAALİYET RAPORU**

**Konsolide finansal tabloların hazırlanma süreciyle ilgili olarak; grubun iç denetim ve risk yönetim sistemlerinin ana unsurlarına ilişkin açıklamalar**

Grup faaliyetlerinden dolayı, borç ve sermaye piyasası fiyatlarındaki, döviz kurları ile faiz oranlarındaki değişimlerin etkileri dahil çeşitli finansal risklere maruz kalmaktadır. Grup'un toptan risk yönetim programı, mali piyasaların öngörülemezliğine odaklanmakta olup, Grup'un mali performansı üzerindeki potansiyel olumsuz etkilerin en aza indirgenmesini amaçlamıştır.

**Kredi riski**

Kredi riski, ticari ilişki içinde olan taraflardan birinin bir finansal araca ilişkin olarak yükümlülüğünü yerine getirememesi sonucu diğer tarafın finansal açıdan zarara uğraması riskidir.

Grup'un kredi riski ağırlıklı olarak ticari alacaklar, menkul kıymetler ve bankalardaki mevduatlardan oluşmaktadır. Grup'un bankalardaki mevduatı 3 aydan kısa vadeli olarak plase edilmektedir. Menkul kıymetler ise T.C. Başbakanlık Hazine Müsteşarlığı tarafından ihraç edilen devlet borçlanma senetlerinden oluşmaktadır.

Finansal tablolarda yer alan tutarların belirlenmesinde, alınan teminatlar gibi, kredi güvenilirliğinde artış sağlayan unsurlar dikkate alınmamıştır. Grup'un kredi riskine maruz finansal aktifleri içerisinde herhangi bir değer düşüklüğüne tabi tutulan varlık bulunmamaktadır. Buna ilaveten Grup'un bilanço dışı kredi riski içeren unsurları ve vadesi geçmiş ancak değer düşüklüğüne uğramamış varlıkları bulunmamaktadır.

**Likidite riski**

Likidite riski, Grup'un net fonlama yükümlülüklerini yerine getirmeme ihtimalidir. Piyasalarda meydana gelen bozulmalar veya kredi puanının düşürülmesi gibi fon kaynaklarının azalması sonucunu doğuran olayların meydana gelmesi, likidite riskinin oluşmasına sebebiyet vermektedir. Grup yönetimi, fon kaynaklarını dağıtarak mevcut ve muhtemel yükümlülüklerini yerine getirmek için yeterli tutarda nakit ve benzeri kaynağı bulundurmaya suretiyle likidite riskini yönetmektedir.

**Faiz pozisyonu riski açıklamaları**

Grup yönetimi, faiz oranına duyarlı varlık ve yükümlülüklerinin vadelerini dengelemek suretiyle oluşan doğal tedbirlerle yönetim prensibi çerçevesinde, faiz doğuran varlıklarını kısa vadeli yatırım araçlarında değerlendirmektedir.

Grup'un konsolide bilançosunda gerçeğe uygun değer farkı gelir tablosuyla ilişkilendirilen olarak sınıfladığı devlet tahvilleri faiz değişimlerine bağlı olarak fiyat riskine maruz kalmamaktadır. Ancak Grup, bu devlet tahvillerinin itfası sonucu oluşan nakdin tekrar yatırıma yönlendirilmesi durumunda tekrar yatırım oranı riskine maruz kalabilmektedir.

**Kur riski**

Yabancı para varlıklar, yükümlülükler ve bilanço dışı yükümlülüklerle sahip olma durumunda ortaya çıkan kur hareketlerinden kaynaklanacak etkilere kur riski denir.

**Hesap Döneminin Kapanmasından İlgili Finansal Tabloların Açıklandığı Tarihe Kadar Geçen Sürede Meydana Gelen Önemli Olaylar**

Bir gelişme olmamıştır.

**Kurumsal Yönetim İlkelerine Uyum Çalışmaları**

Sermaye Piyasası Kurulu'nun; 3 Ocak 2014 tarih, 28871 sayılı Resmi Gazete'de yayımlanarak yürürlüğe giren "II-17.1 sayılı Kurumsal Yönetim Tebliği" yürürlüğe girmiş olup, kuruluşumuzun bu tebliğ kapsamında uyulması zorunlu olan maddeler kapsamındaki çalışmaları devam etmektedir.

İlişikteki raporun hazırlandığı tarih itibarıyla, II-17.1 sayılı Kurumsal Yönetim Tebliği'ne uyum amacıyla yapılan çalışmalar kapsamında;



**SERMAYE PİYASASI KURULU'NUN II-14.1 SAYILI  
SERMAYE PİYASASINDA FİNANSAL RAPORLAMAYA İLİŞKİN ESASLAR TEBLİĞİ'NE  
İSTİNADEN HAZIRLANMIŞ YÖNETİM KURULU FAALİYET RAPORU**

Kurumsal Yönetim İlkelerine Uyum Raporu, [www.eczacibasi.com.tr](http://www.eczacibasi.com.tr) adresinde yer alan Yatırımcı İlişkileri bölümünde yayınlanmaktadır

15.04.2015 tarihinde Kurumsal Yönetim Komitesi Üyesi ve aynı zamanda Yatırımcı ilişkileri yöneticisi Sayın Gözde Kavas Kazancı, kuruluşumuzdaki bu görevlerinden ayrılmıştır. Bu görevlere, 15.05.2015 tarihinde Ceyla Özgen secilmiştir.